



令和2年 1月25日(土)



デイリーニュース タイムリーさんぽう(水嶋編)

- ★ 『日本大学』…『不適合』入試不正で 見直し拡大。認証評価
- ★ センバツ32決定! 地域よりも 実力重視。
- ★ 部活はプロ…大学生が指南 教員の負担軽減 外部招く
- ★ 子供を守る 決意新た 千葉県野田市虐待1年。(我が地元。)
- ★ あきれる…被害者。相模原殺傷 初の被告人質問。
- ★ 新型肺炎 医療対策手探り 中国死者26人 日本でも2例目
- ★ 10都県 3メートル以上の津波 南海トラフ。
- ★ 津波『身近な危険』『交通事故より高確率』南海トラフ
- ★ 株主の圧力亀裂深める 前田道路・前田建設のTOBに反対表明
- ★ スマホ決済 気づけば借金 ★ 就職氷河期世代のスーパースター
- ★ 派遣時給3.3%上昇★学研HD『介護』で成長。買収でサービス多様化
- ★ 五輪バス運転手 400人不足 ★ 無人機攻撃:デジタル遺品 社説
- ★ 新型肺炎は冷静さ失わず万全の対策を 社説
- ★ 公立中高一貫校 新設進む 理数教育に力 海外進学も
- ★ 障害児の育児中 夢追いたい 人生案内 ★“暑さ指数”きょうのことば
- ★ 交遊抄 ★ 日経春秋 ★ 編集手帳 ★ 気流

さんぽう君です

宜しくお願いします



＜こまったときの・さんぽう水嶋! 24時間いつでもなんでもご相談下さい＞

(株) さんぽう 教育事業本部 本部長 水嶋 晃利

TEL: 03-3378-7112 携帯: 080-2202-1391

E-mail: t-mizushima@sanpou-s.net

日大も「不適合」に

認証評価 入試不正で見直し拡大

教育の質や入試の公正性を審査する認証評価で、2017年度に「適合」と判定されていた日本大が「不適合」に変更されたことが24日、関係者への取材で分かった。2018年に発覚した医学部の不適切入試問題を受けて再審査した。認証評価を巡っては問題発覚の端緒となった東京医大もすでに17年度について不適合に変更されている。

日大の評価を担当したのは、文部科学省が大学の評価機関として認証している4団体のうち、公益財団法人の大学基準協会(東京・新宿)。文科省に医学部入試の問題を指摘された10大学のうち、東京医大、日大以外に対する認証評価を見直す動きがあり、不適合に変更される大学が増える可能性がある。

同協会や文科省によると、不適合評価を受ける、優れた取り組みを支援する趣旨の補助金には原則、申請ができなくなる。今年4月施行の改正学校教育法で、文科相が不適合校に報告を求められるようになった。

認証評価制度は大学の設置基準を緩和する一方で教育の質を確保するための対策として、04年度に開始。大学は7年以内に1回、外部機関による書面審査、大学幹部や学生への聞き取りなどの実地調査を受けなければならない。

日大は昨年10月、学内関係者に不適合評価を伝える内部文書を配布。10種類の評価基準のうち、入学者選抜が適正に行われているかなどの「学生の受け入れ」、学長や教授会などにかかわる「管理運営」、学内の自主的な点検機能に関する「内部質保証」の各項目で問題があったという。日大広報は不適合の決定について「大学基準協会が決定するものであり、協会の公表前のためコメントを差し控える」としている。

18年度までに延べ1548校が評価を受け、不適合となったのは18校。教員不足や定員割れが続いていた弘前学院大、監査機能の不全を指摘されたLEC東京リーガルマインド大学院大などが不適合となっている。

日大は昨年10月、学内関係者に不適合評価を伝

センバツ32校決定



センバツ出場が決まって喜ぶ中京大中京の選手たち＝林陽一撮影

中京大中京 31度目

第92回選抜高校野球大会(3月19日から13日間、甲子園球場)の選考委員会が24日、大阪市内で開かれ、出場32校が決まった。一般選考では、夏春連覇を狙う履正社(大阪)、昨秋の明治神宮大会を制した中京大中京(愛知)、九州大会王者の明豊(大分)などが選ばれた。21世紀枠は帯広農(北海道)、磐城(福島)、平田(島根)の3校が決まった。初出場は白樺学園(北海道)や鹿儿島城西(鹿儿島)など5校で、最多出場は中京大中京の31度。組み合わせ抽選は6月13日に行われる。

十勝から2校 北海道

北海道からは白樺学園(芽室町)と帯広農(帯広市)の2校が初めて選ばれた。十勝地方からの出場も初めて。白樺学園は夏は過去3度出場の道内強豪校。雪でグラウンドが使えない冬場は体育館で走り込むなど基本トレーニングに打ち込む。葉天主将は「最高の準備をして、夢の舞台で精いっぱいプレーしたい」と意気込む。21世紀枠の帯広農は農作業などの実習で、体を鍛えてきた。井村主将は「地元の人に勇気を与えたい」と話した。

■健大高崎「日本一なれる」 昨秋の群馬県大会は準決勝で敗れた健大高崎だが、県3位校として出場した関東大会を制し、下克上を果たした。足で揺さぶりをかける伝統の「機動破壊」は健在で、エース左腕の下や長身右腕の橋本拳ら、多彩な投手陣を中心とした堅守も武器だ。明治神宮大会で準優勝と、全国の舞台でも実力を証明。「日本一になるべくしてなれるチーム」と戸丸主将は力強く話した。

今春は北信越2校を石川勢が占めるなど6道府県から各2校が出場する。地域のパラドクスより「甲子園でいい試合ができるかどうか」(選考委員)を優先した選考となった。(古谷慎一)

左右二枚看板強み

昨秋の明治神宮大会優勝の中京大中京は、左右の両エースを軸に守り勝つ野球が持ち味。前回優勝の東邦に続き、愛知県勢の2連覇を見据える。最速150キロの直球を誇る右の本格派、高橋宏と最速147キロの左腕、松島が二枚看板。神宮大会の準決勝、決勝では松島から高橋宏への継投で接戦をものにした。高橋監督は「2人は全国レベル」と信頼を寄せつつ、「一人一人が一本立ちしてほしい」とさらなる成長を期待する。(田上幸広)

冬季練習中に球速が上がっているという高橋宏は「直球の質にこだわっている。選抜で150キロを出したい」と意欲的。松島は「自分もパワーアップしている。一人で投げられる投手になって、(高橋)宏斗を牽引させてあげたい」と意気込む。

選抜の優勝4度は、同じ名古屋市内のライバル東邦の5度に次ぐ歴代2位。平成の最初と最後の大会を制した東邦に負けじと、令和最初の頂点を目指す。

地域よりも 実力を重視

一般選考の20校は昨秋の各地区大会の結果を参考に順当に選ばれた。投手力が重視され、当落線上にあっても大敗が響き、選出されなかった学校もあった。例年、議論が白熱する関東・東京の6校目は、関東8強の花咲徳栄と東京準優勝の帝京の比較となり、投手力が安定しているとして花咲徳栄が選出された。

中国・四国の5校目と定めた広島新庄は中国4強だったが、優勝した倉敷商と準決勝で接戦を展開した実力が評価された。四国4強の岡豊は準決勝でのゴールド負けが痛かった。21世紀枠では、野球人口が減少する地域での野球教室が普及し、努めている平田がまず選ばれた。帯広農は実習に追われるなかでの創意工夫した練習。磐城は台風19号での災害ボランティア活動が決め手となった。

選抜高校野球出場校

- 【北海道】白樺学園(北海道) 初出場
- 【東北】中京大中京(宮城) ③3年ぶり
- 仙台湾(山形) ②41年ぶり
- 【関東・東京】桐生第一(群馬) ④4年ぶり
- 健大高崎(群馬) ④3年ぶり
- 花咲徳栄(埼玉) ⑤4年ぶり
- 関東学院(東京) ②2年ぶり
- 東海大相模(神奈川) ①2年ぶり
- 山梨学院(山梨) ④2年ぶり
- 【東海】加藤学園(静岡) 初出場
- 中京大中京(愛知) ①10年ぶり
- 県立岐阜(岐阜) ③5年ぶり
- 【北信越】日本航空石川(石川) ②2年ぶり
- 星稜(石川) ①3年ぶり
- 【近畿】大阪桐蔭(大阪) ①2年ぶり
- 履正社(大阪) ③2年ぶり
- 明石商(兵庫) ③2年ぶり
- 天理(奈良) ⑤5年ぶり
- 智弁学園(奈良) ③2年ぶり
- 智弁和歌山(和歌山) ①3年ぶり
- 【中国・四国】鳥取城北(鳥取) ②8年ぶり
- 倉敷商(岡山) ④8年ぶり
- 広島新庄(広島) ②6年ぶり
- 尽誠学園(香川) ①18年ぶり
- 明徳義塾(高知) ①2年ぶり
- 【九州】創成館(長崎) ④2年ぶり
- 大分商(大分) ③23年ぶり
- 明豊(大分) ④2年ぶり
- 鹿儿島城西(鹿儿島) 初出場
- 【21世紀枠】相広農(北海道) 初出場
- 磐城(福島) ③46年ぶり
- 平田(島根) 初出場

※丸数字は出場回数

- ◆補欠校▽北海道 札幌日大▽東北 盛岡大付(岩手)、仙台城南(宮城)▽関東 習志野(千葉)、西武台(埼玉)▽東京 帝京▽東海 藤枝明誠(静岡)、愛工大名電(愛知)▽北信越 敦賀北(福井)、佐久長埜(長野)▽近畿 京都翔栄(京都)、奈良大付(奈良)▽中国 創成館(岡山)、矢上(島根)▽四国 岡豊(高知)、新田(愛媛)▽九州 沖繩尚学(沖繩)、宮崎日大(宮崎)▽21世紀枠 伊香(滋賀)、近大高専(三重)
- ※補欠校が2校の場合、先の学校が第1順位

教員の負担を減らすため、部活動の指導に専門的な技能を持つ外部指導者を登用するケースが増えてきた。2017年に教師に代わって部活動の指導や引率ができる「部活動指導員」が制度化されたことがきっかけだ。

従来、部の顧問は必ずしも経験者ではなかっただけに、専門コーチならではの質の高い指導に期待が寄せられている。

「頭の中で八分音符を感じて」。数日後のコンサートを控え、放課後の音楽室で吹奏楽部の部員を前に指揮を執っていたのは、部活動指導員の栗原牧さん(30)。プロのトランペット奏者として演奏活動する傍ら、さいたま市立大成中学校に週4日ほど指導に訪れる。

これまでは音楽の授業を担当する教員が指導にあっていたが、専門は音楽。楽器を扱う吹奏楽は専門外だった。部長で中学2年の山瀬真史さんは「練習の効率や質が上がった。合奏をたくさんできるよじになったのも

教員の負担軽減 外部招く

1/25

部活はプロ・大学生が指南

東京

ハッシュタグ #hashtag

#外部指導者 中学や高校などの部活動で顧問教諭と連携しながら、部活動のコーチとして技術的な指導をする。運動部の顧問では保健体育以外の教員のうち、競技を経験したことがない場合が

「うれしい」と話す。さいたま市では活動充実に、18年度から部活動指導員の制度を導入した。現在では中学と高校、計23校に29人を派遣している。昨年6月の調査では、平日5日間で顧問教諭1人当たりの指導時間は平均で約4時間減った。指導員の活動は夏場約1500円だといっ

半数近くにはのぼるといって調査結果もあり、専門的知識を持つ指導者のニーズが高まっている。

従来、外部指導者は事故などに対する責任の所在が不明確なこともあり、校外への引率が禁じられていたが、2017年に教員の働き方改革の一環として一部活動指導員制度がスタート。自治体や学校による面接や研修を経て登録する「学校職員」としての身分が付与され、指導・引率、年間指導計画作成、保護者への連絡などまでの職務を負えるようになった。

杉並区 23校中、21校が活用



指導員が実際に楽器を使って演奏方法を教えることもある(さいたま市立大成中学校)

国も制度拡充に向けて支援を広げる。文部科学省は19年度予算に中学校で同制度を活用するため10億円を計上した。指導員数を前年比2倍の9000人、配置校数も約3000校に増やす目標を掲げる。

部活動指導員の制度導入前から外部の指導員の活用は積極的に行われてきた自治体もある。東京都杉並区は13年度に区が委託する企業や団体が学校に専門コーチを派遣するモデル事業を開始した。

自主的な活動である部活動は幅広い選択肢を残すことが求められる。教職員の負担軽減と指導の質向上を両立する「外部のプロ」へのニーズは今後も高まっていきたい(伴和砂)

16年度から本格的に導入し、18年度は区内全23校のうち21校が活用した。

一方、横浜市では19年9月から市立市場中のサッカー部を桐蔭横浜大で体育科の教員を目指す学生がタブレット端末を通じて遠隔指導する試みを始めた。同大が構築した練習法やケガをしにくくする体作り方法などを取り入れるとともに、練習の様子を動画で撮影。的確な指導で生徒たちのスキルアップを目指す。

同市は「教員志望の学生に指導を任せることで、生徒への指導経験を積めるという学生側のメリットも期待できる」と教育委員会事務局と説明する。生徒たちにも「わかりやすい」と好評で、19年末に対象を野球やバドミントンなどにも広げた。

子供を守る 決意新た

1/25



黙とうする野田市子ども家庭総合支援課の職員たち (24日、市役所で)



栗原心愛さん

野田虐待死1年

市役所などで黙とう

10歳の命が絶たれてから1年。虐待を受けて亡くなった野田市の小学4年栗原心愛さんが通っていた小学校や市役所、県庁では24日、黙とうが行われた。自宅マンションの前では花を手向ける人の姿が見られた。悲劇を二度と起こさぬよう、関係者は決意を新たにしていた。

「心愛さんが天国で幸せに過ごせるようにお祈りしましょう」。小学校では午前8時15分、校長の全校放送の呼びかけに合わせて、児童たちが教室で黙とうをささげた。昇降口近くの廊下には職員が花束を供えた。

野田市役所では始業時間の午前8時30分、全職員が黙とうした。子ども家庭総合支援課の須田光浩課長は「子供一人一人に寄り添った仕事をして、心愛さんのような犠牲者を二度と出さないよう、市役所を改めて心に誓った」と話した。

鈴木有市長は定例記者会見で「市民、関係機関と協力しながら、大切な子どもの命を守ることでできる組織を作っていく」と述べた。市教育委員会の佐藤裕教育長は「子供たちを守るという強い信念を持ち、二度とこのような事件が起きないよう、精いっぱい、組織で取り組み、再発防止に努める」とのコメントを発表した。

県庁では、健康福祉部の職員約350人が黙とうをささげた。児童相談所を所管する児童家庭課の尾関範子課長は「心の中で心愛さんに問いかけながら、再発防止の取り組みを続けていきたい」と述べた。県教委の沢川和宏教育長は「子供たちの大切な命を守り抜くという強い決意のもと、県下の教育に携わる者すべてが力を合わせ、虐待防止対策に全力で取り組む」とのコメントを出した。

相模原殺傷 初の被告人質問

あきれる被害者家族

植松被告「責任能力なければ死刑に」

相模原市の障害者施設「津久井やまゆり園」で入所者ら46人を殺傷したとして殺人罪などに問われた元施設職員、植松被告(30)の裁判員裁判は24日、横浜地裁(青沼源裁判長)で被告人質問が始まった。「責任能力はある」と弁護側と異なる主張をし、事件を正当化する発言を繰り返す植松被告に対し、傍聴した被害者の家族らは「支離滅裂だ」と反発した。



傍聴券を求めて列を作る人々(24日、横浜市)

被告人質問は計4日間の予定。弁護側は植松被告は大脳精神病による心神喪失か心神耗弱の状態だったとして無罪を主張している。この日は弁護側が事件を起こす経緯や当日の状況を尋ねた。

植松被告は責任能力について「争うのは間違っている」と話し、「(自分には)責任能力があると考えている。責任能力がなければ即死刑にすべきだ」と独自の主張を展開した。

障害者殺害について「あなたがやるのはなぜか」と問われると「自分が気がついたから」と強い口調で述べた。遺族の心情を巡り「(子どもを)守りたい気持ちはわかるが、受け入れられない。お金と時間を奪っている限りは守ってはいけな



植松被告(ツェイスフックから)

い」と答えた。

事件当日については「必死だった」などと振り返り、「厳しい刑罰を受けると考えなかったか」との質問には「それは自分の問題であって、障害者を殺害するのは別の問題だ」と話した。大麻使用は「28、24歳から吸い続け、週に2〜4回使った」と説明した。

事件で重傷を負った尾野一矢さん(46)の父、剛志さん(76)は公判を傍聴し「支離滅裂な話で、怒りを通り越してあきれました」と絶句した。公判では尾野さんから被害者家族も今後、法廷に立ち、被告人に直接質問する予定だ。尾野さんは「(被告は)これまでの公判で家族に謝罪する一方で、殺害を肯定し続けている。本当に謝罪の気持ちがあるのか聞きたい」と語気を強めた。

「極まらない」と指摘した。8日の初公判で検察側は「病的な妄想ではなく、単なる特異な考え方」と動機を指摘し、計画的に犯行に及んでいることなどから完全責任能力があったと主張。弁護側は大脳乱用で「本来とは違う別の人になった結果として犯行が起きた」と無罪を訴えている。

事件は16年7月26日に発生。やまゆり園の入所者の男女19人が刃物で刺され死亡し、職員2人を含む26人が重軽傷を負った。植松被告は殺人罪などで起訴された。

新型肺炎 医療対策手探り

中国・武漢を中心に流行する新型コロナウイルスは、24日も感染の拡大が続いている。日本国内でも新たに2例目の感染者が報告された。世界保健機関(WHO)は緊急会合を開き、今回の流行に対する緊急事態宣言を発表したが、中国の感染者数は900人に迫り、死者は26人に達した。謎が多いウイルスによる感染拡大を食い止めるため、検査体制の整備や治療薬の開発などが手探りで進んでいる。

(関連記事を企業面に)

中国死者26人に、日本でも2例目

SARS類似の見方

中国メディアによると、推定されている武漢の海外日本時間24日午後9時、鮮市場には立派な消毒ポイントで新型コロナウイルスの感染者は894人、死者は26人に達した。チベット自治区を除く中国全土で感染が確認されている。

国内でも24日午2例目の感染者が見つかった。武漢からの男性観光客で、新型肺炎の感染源と現在人から人の感染が良・公衆衛生学研究所長

確認されている。推定されている武漢の海外日本時間24日午後9時、鮮市場には立派な消毒ポイントで新型コロナウイルスの感染者は894人、死者は26人に達した。チベット自治区を除く中国全土で感染が確認されている。

国内でも24日午2例目の感染者が見つかった。武漢からの男性観光客で、新型肺炎の感染源と現在人から人の感染が良・公衆衛生学研究所長

コロナウイルスが引き起こす病気の比較

	新型肺炎	重症急性呼吸器症候群(SARS)	中東呼吸器症候群(MERS)
提供元	GISAID提供・共同	CDC提供	国立感染症研究所提供
症状	高熱や肺炎	高熱や肺炎、下痢	高熱や肺炎、腎炎、下痢
感染源	ヘビや哺乳類から?	コウモリ	ヒトコブラクダ
感染者数	800人以上(24日時点)	約8000人(2002~03年)	約2500人(2012年~)
致死率	約3%	約10%	約34%
流行地	中国	中国や台湾、カナダ、ポールなど	アラビア半島とその周辺

(注)国立感染症研究所の資料などを基に作成

湖北省への渡航中止勧告 外務省

外務省は24日、新型コロナウイルスによる肺炎。市は4段階の危険レベルを発生を受け、中国・湖北省への渡航中止を促すレベルに引き上げた。湖北省以外の中国に滞在する日本人の存在を把握している。

航空券無料払い戻し

【上海】張勁緯「24日から春節(旧正月)休暇が始まった。中国で新型コロナウイルスによる肺炎の感染を防ぐため、北京市当局は郊外にある万里の長城の一般公開を25日から取りやめ、上海や北京の観光客の移動を制限している。市民による不要不急の移動を制限したいと考えて、経路への下押し圧力が強まる可能性がある。

新型コロナウイルスは春節期間を直撃している。上海有数の観光地の外灘は閑散とし、百貨店が立ち並び、南京東路も人は例年を大きく下回った。航空会社や鉄道は24日から手数料無料で払い戻しに応じており、

春節商戦、自粛ムード

旅行自粛に拍車がかかる。湖北省は武漢市や荆州市、仙桃市などの公共交通機関、高速道路の料金所を閉鎖した。

中国メディアによると同様の動きは湖北省の10都市以上に広がり、対象人口は約3000万人に上る。

中国政府は封鎖地域への食料品供給などに万全を期すとしている。武漢市では22日に一部のスーパーで野菜類が値上がりしていたが、その後は当局の指導もあり「品をそろえるは少ないが価格は平常値にありに収まった」(武漢在住の40代女性)という。

現時点では新型コロナウイルスの致死率は重症急性呼吸器症候群(SARS)より低く、影響は限定的との見方がある。ただ、「経済に占めるサービスマーケットの割合は当時より20%ほど上昇しており、影響は顕著で大きい」(中泰証券)との指摘も出ている。

が重要を指摘した。海外研究チームは直接の感染源を含まない地域で流行が確認された。緊急事態宣言を出す必要がある。

病原体のウイルスは「コロナウイルス」と呼ばれる種類に分類される。特定までまだ時間がかかるが、感染源の動物が特定できれば、市場での取引を中止するなどして人間と感染源の動物を遠ざけることも可能になる。

感染の広がりを把握するのには欠かせないのが検査体制の強化だ。国内ではこれまで国立感染症研究所でしか検査できなかったが、SARSウイルスと比較的似ていることから検査体制が整う。中国からの観光客急増に対応する「(厚生労働省)たば、発症疑いの患者が大量に発生すると対応が難しい。日本のほか中国や韓国では、簡単に検査できる迅速な検査法の開発が始まっている。

一方、治療法は現在症状を抑える対症療法にとどまるが、大半の患者には対処できると見られる。より確実な抗ウイルス薬やワクチンも実用化していない。「SARSの大流行は08年の一回きりの研究が実施された。開発中の薬の効き目を確かめる臨床試験(治療の機会が無かった)を公表している。拡大する感染源の封じ込め、医療関係者や研究者らを金融機関に求めた。SARS向けに述べた。SARS向けに述べた。

春節商戦、自粛ムード

旅行自粛に拍車がかかる。湖北省は武漢市や荆州市、仙桃市などの公共交通機関、高速道路の料金所を閉鎖した。

中国メディアによると同様の動きは湖北省の10都市以上に広がり、対象人口は約3000万人に上る。

中国政府は封鎖地域への食料品供給などに万全を期すとしている。武漢市では22日に一部のスーパーで野菜類が値上がりしていたが、その後は当局の指導もあり「品をそろえるは少ないが価格は平常値にありに収まった」(武漢在住の40代女性)という。

現時点では新型コロナウイルスの致死率は重症急性呼吸器症候群(SARS)より低く、影響は限定的との見方がある。ただ、「経済に占めるサービスマーケットの割合は当時より20%ほど上昇しており、影響は顕著で大きい」(中泰証券)との指摘も出ている。

10都県 3メートル以上の津波

30年内 「非常に高い」確率

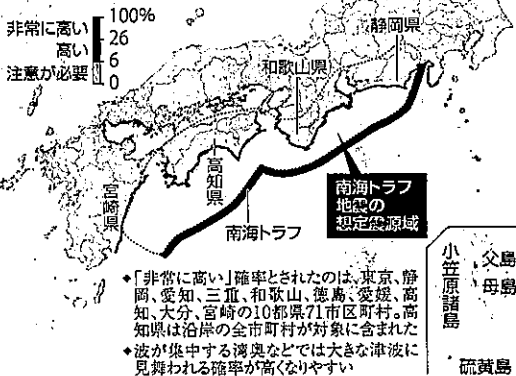
南海トラフ地震

地震調査委 東京・島嶼部・宮崎

政府の地震調査委員会は24日、南海トラフ地震に伴い今後30年内に津波に見舞われる確率を地域ごとに算出し、その地図を公表した。それによると静岡や高知、和歌山など10都県71市区町村に、木造家屋が全壊する高さ3メートル以上の津波が「非常に高い」確率（26%以上）で到達する。地震調査委は自治体の防災対策の強化や個人の避難準備に役立てるよう求めている。政府が津波の確率を示したのは初めて。

〈関連記事2・3・35面〉

◆今後30年以内に南海トラフ地震で高さ3メートル以上の津波に見舞われる確率
※地震調査委員会の資料を基に作成



地震調査委は南海トラフ沿いで1000〜2000年ごとに起きてきたマグニチュード(M)8〜9級の地震を参考に今年1月1日時点の確率を計算した。2012年に公表された最大級の津波と違い、発生する可能性の高い津波の切迫度を確率で示した。

地震調査委によると、南海トラフ地震に伴う津波を約35万メートル想定。それに基づいて、福島県から鹿児島県まで24都府県352市区町村の沿岸部で「3メートル以上」「5メートル以上」「10メートル以上の津波が30年以内に襲う確率を算定した。

南海トラフ地震 静岡県の駿河湾から九州沖にかけて延びる南海トラフ(海底の溝)沿いで、30年以内に70〜80%の確率で起きると予測されている地震。政府の中央防災会議が昨年5月に見直した被害想定によると、死者・行方不明者は最悪約23万1000人、全壊・全焼する建物は同約2009万4000棟とされている。

算定結果は切迫度の高い順に「26%以上(非常に高い)」「6%以上26%未満(高い)」「6%未満(注意が必要)」の3段階で公表。26%は100年に1度の

起きる程度の確率で、6%は500年に1度の確率だという。

算定の結果、26%以上の確率で3メートル以上の津波が来るとされたのは東京・島嶼部・宮崎県の範囲で、高知

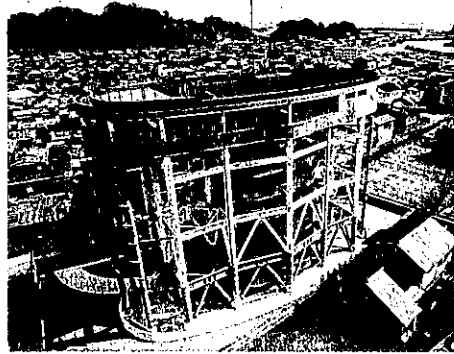
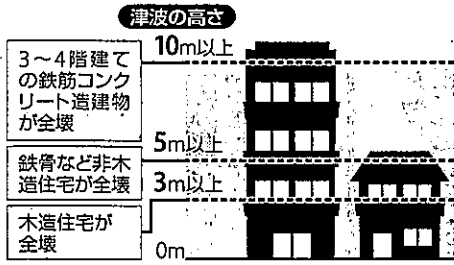
県の沿岸全市町村に加え、静岡、和歌山県を含む計71市区町村に上った。5メートル以上の津波は7都県29市区町村だった。複雑な地形のリニア式海岸では、確率が高くなる傾向を示した。地震調査委の平田直典(局長、東京大教授)は「今回は科学的な知見に基づき、巨大な津波が高い頻度で起きることを示した。対策が進んでいない地域では、できることから始めてほしい」と話す。

津波「身近な危険」

津波による主な沿岸部の被害

(有川太郎・中央大教授への取材などに基づく)

防潮堤がなく、海拔0mの場合。住宅は2階建てを想定



避難フロアが22mの高さにある高知県黒潮町の津波避難タワー(2018年3月、小型無人機から)＝河村道浩撮影

「確率データも参考にしながら、34層の津波を想定した対策を順次進めたい」。南海トラフ地震で国内で最も高い津波に見舞われるとされる高知県黒潮町。今回の発表で今後30年以内に10層以上の津波が「高い」確率（6%以上26%未満）で到達するとされたが、大西勝也町長は冷静に受け止めた。

対策の根拠となった34層の津波は、政府の中央防災会議が2012年に示したものだ。これを受けて高知県がまとめた想定によると、黒潮町の死者数は最大2300人。全壊・焼失家屋は6600棟以上。町は「一人の犠牲者も出さない」をうたい文句に津波対策を進め、16年度までに6基の津波避難タワーと、高台への避難路を整備。想定される津波浸水区域に

暮らす約1万人の命を救うハード面の備えは完了した。今後は要介護者の避難手順や2次避難先の確保などの課題を解消したいという。

津波高34層は、マンションなら11階以上の高さに相当する。中央防災会議は津波が襲来する時間も示している。これに対し、今回は30年以内に「10層以上の津波が襲う確率が示された。有川太郎・中央大教授（海岸工学）によると、10層以上の津波なら3〜4階建ての鉄筋コンクリートの

南海トラフ

政府の地震調査委員会が24日に公表した南海トラフ地震による津波の発生確率は、今後30年で、木造住宅が全壊する3層以上の津波が東京の島嶼部から九州地方までの広い範囲に「非常に高い」確率で到達することを示した。専門家は「一生に一度は経験するかもしれない身近な危険」と訴え、対策を急ぐよう促している。（科学部 中村直人、稲村雄輝、本文記事1面）

交通事故より高確率



中央防災会議の想定で最大26層の津波が襲うとされた静岡県南伊豆町は今回、3層以上の津波が「非常に高い」確率（26%以上）で到達する地域に含まれた。担当者は「住民の意識の引き締めや津波対策に関わる態勢の強化につなげたい」と語る。

意識引き締め

中央防災会議の想定で最大26層の津波が襲うとされた静岡県南伊豆町は今回、3層以上の津波が「非常に高い」確率（26%以上）で到達する地域に含まれた。担当者は「住民の意識の引き締めや津波対策に関わる態勢の強化につなげたい」と語る。

地震調査委員は今後、別の地震で生じる津波の確率も計算する方針だ。地域によっては今回よりも確率が上がる可能性がある。

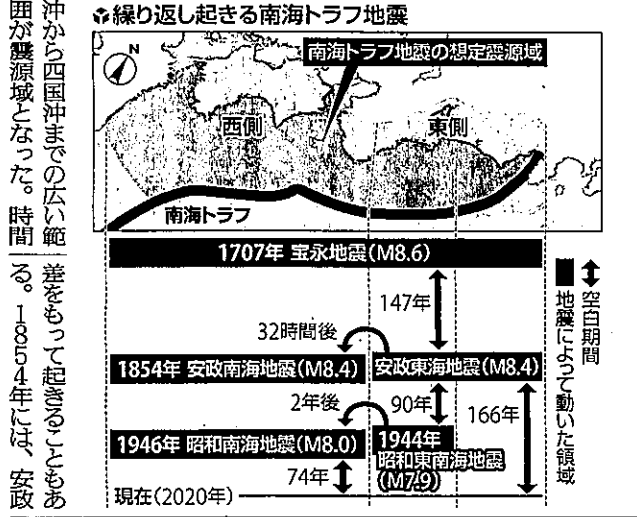
平田直委員長は「30年以内に交通事故でけがをする確率は約15%とされる。確率が26%以上というのは非常に高い数値だと訴える。また、確率の計算に関わった今村文彦・東北大教授（津波工学）は「住民が被災時の避難行動について考えるための一助となればよい」と語る。

震災が契機

今回の確率は2011年の東日本大震災が契機とな

100〜200年間隔で巨大地震

四つのプレート（岩板）がぶつかり合う日本列島周辺では、陸側のプレートの下に沈み込む海側のプレートが数十年から数百年に1度の頻度で跳ね上がり、大きな地震が起きてきた。静岡県沖から宮崎県の日向灘まで約700キロ、北にわたって延びる南海トラフ周辺の地震は、「海溝型」と呼ばれるこのタイプの地震の代表格。100〜200年の間隔でマグニチュード(M)8〜9級の巨大地震が繰り返して発生する。ただ、発生パターンは多様だ。1707年の宝永地震(M8.6)では静岡県



東海地震(M8.4)が発生し、その32時間後に安政南海地震(同)が起きた。紀伊半島沖を震源とする1944年の昭和南海地震(M7.9)に続き、昭和南海地震(M8.0)が2年後に発生した。昭和南海地震から今年で74年が経過しており、南海トラフの東側でも西側でも大きな地震が久しく起きていない。このため、政府の地震調査委員会は、30年以内にM8〜9級の地震が70〜80%の確率で起きるとみている。田中淳・東京大教授(災害情報論)は「いつ地震が起きてもおかしくない状況であり、日頃から備えることが必要だ」と話している。（科学部 天沢正裕）

域には阪神・中京工業地帯が重なり、東名高速道路や東海道新幹線など日本の大動脈が走る。地震が起きると日本国内の生産業や物流、人の移動に大きく影響する。ある企業の担当者は「近いうちに津波が来る可能性が高いのであれば、対応を早く決める必要がある」と懸念する。

名古屋大の福和伸夫・減災連携研究センター長は「避難が難しい地域のあるり出しや津波後の生活の維持など、自治体は多くの課題を抱えている。対策をさらに加速できるように国は積極的に支援すべきだ」と訴える。

スマホ決済 気づけば借金

多重債務者、昨年末120万人超

多重債務者が再び増え始めている。融資額に規制ができた2010年度から減少して2年前には115万人程度になったが、足元は約120万人と増加基調に転じている。青森にあるのが、スマートフォンを使う買い物と簡単な借入れの増加だ。キャッシュレス決済の普及もあり、個人が気づかないうちに多額の借金を抱えるリスクにさらされている。

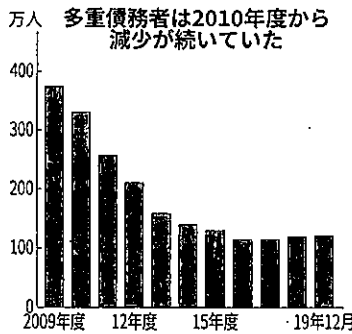
多重債務者は複数の事業者から借入れをして、返済に困っている人を指す。明確な定義はないが、政府は3つ以上の業者から無担保ローンを借りる人を多重債務者として認めている。以前は生活に困った人が複数の資金業者から借入れ、返済に行き詰まるケースが問題になった。

だが、足元で増え始めた多重債務者は様相が異なる。若い世代が少額の借入れを繰り返して、気づいたときには借金が膨らんでいる。きっかけはスマホによる買い物だ。「いくら借りているのかも分かりません」。多重債務の相談に乗る夜明けの会(埼玉県桶川市)

膨らむリボ払い、ローンへ 若者、リスク高まる

では近年、20代からのような相談が増えている。こうした人は最初は電子商取引(EC)のポイント目当てでクレジットカードを作り、スマホにひも付けてコンビニエンスストアなどでQRコード決済する。光熱費などあらゆる生活費をカードの「リボ払い」で分割して払い、返済日にお金がないとスマホで借金をする。カードも含めた債務が200万円を超えるケースが典型的という。

日本信用情報機構(JICC)によると、消費者金融やクレジットカード会社などの資金業者から計3件以上の無担保ローンを借りる人は19年12月末時点で121万人。16、17年度には115万人まで減っていたが、19年は120万人を超える月が目立つ。19年度末までこの水準なら2年連続の増加となる。1〜2件の借入れがある人を含めた1人当たり平均ローン残高は約53万円で横ばい傾向。多重債務問題に詳しい新里宏二弁護士は「年収に対する総量規制があるため、



(注)日本信用情報機構調べ。資金業者から無担保ローンを3件以上借りている人の人数

れのハードルを下げる。一部のネットショッピングにはクレジットカードが不要で後払いとなる「ツケ払い」のサービスもある。一定の審査はあるが、カードを持たない若い人でも買い物しやすい仕組みだ。

貸し手となる消費者金融も「最短15秒審査」などをうたったスマホアプリに力を入れる。日本貸金業協会によると新たな借入れをした人の4割超(複数回答)はネットから申し込みになった。無人店舗の自動契約機などを上回り、消費者金融の店舗数は19年10月時点で約4100店と前年同期から約400店減った。

国民生活センターは「少額の決済が積み重なると返済に困るケースが増えている恐れがある」とする。こうした事例は、キャッシュレス決済の普及でさらに広がる可能性が高い。日本弁護士連合会は19年9月、金融法制に関する意見書で「若年層がキャッシュレス決済で商品を購入し、債務を負うリスクが高まっている」と指摘した。

多重債務の問題を巡っては、10年6月に完全施行された改正貸金業法で上限金利の引き下げや融資額の総量規制が導入された。規制を受けて多重債務者は減ってきたが、この問題に詳しい小野仁司弁護士は「貸金業のみが与信とは限らず、キャッシュレス決済を含めた若者の実態把握が必要だ」と話す。司法統計によると、個人の自己破産申請件数も15年の約6万4000件を底に増加に転じ、19年も前年並みの7万3千件程度となる見込みだ。深刻な社会問題となった00年代と比べれば少ないが、ニッセイ基礎研究所の井上智紀氏は「借り入れに依存せざるを得ない世帯が増えている可能性がある」と指摘する。(広瀬洋平)

大機小機

1990年代半ばから2000年代前半に社会に出た「就職氷河期世代」の問題が、我が国の将来に関わる重要課題として改めて対応が急がれている。この世代には、現在も不本意に不安定な仕事に就くなど、厳しい生活を強いられている人が少なくない。

世代別の消費動向を40代前半の時点で比較しても、収入の少なさや不安定さから、実質消費支出額がその上の世代に比べて5〜10%超も低いとの試算結果もある。これは個人やその家族だけでなく、社会全体で受け止めるべき課題である。政府も昨年6月に正規雇用化を支援する「就職氷河期世代支援プログラム」を取りまとめ、遅まきながら本腰を入れ始めた。

就職氷河期世代のスーパースター

一方で、就職氷河期世代は、日本経済の将来を担うスーパースターをもっとも多く輩出しつつある世代でもある。例えば、「フォープスジャパン」で19年における日本の長者番付トップ50をみると、その大半が65歳以上の高齢者であるなか、就職氷河期世代である40代前半（41歳から45歳）が既に5人もランク入りしている。

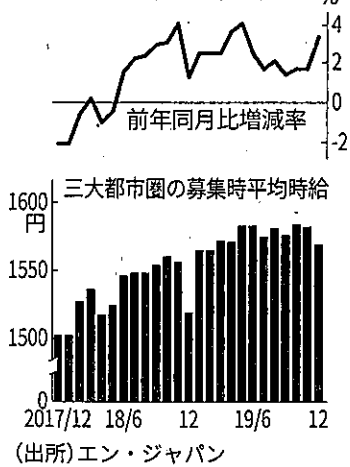
これは、売り手市場であった80年代末から90年代初頭に社会に出た「バブル世代」のランク入りがゼロであったのとは好対照である。まだランク入りはしていないが、将来が嘱望されるスタートアップの社長も含めれば、就職氷河期世代のスーパースターは、いまや我が国のベンチャー企業の旗手たちにおける中心的存在といえる。

かつて我が国では、大企業に就職し、終身雇用制のもとで定年まで正社員として働き続けることが理想の人生とされた。だが、成長率の鈍化や人口構成の変化に加えて、グローバル化やデジタル化など外部環境が大きく変化するなか、そうした時代は終わりを告げている。そうしたなかで、次の時代を切り開くチャレンジャー精神旺盛な人材が強く求められるようになっていく。

もちろん、就職氷河期世代の多くが経験している不安定な生活を放置すべきだというつもりは毛頭ない。ただ、その世代を平均像だけで語るのにはバランスを欠く。スーパースターの存在を、ごく一部の例外と片付けず、なぜこれら旗手がこの世代で次々と生まれたかも真剣に考えることが、今後の我が国の将来を考える上で同時に必要なのではないだろうか。

(甲虫)

派遣の時給上昇が続く



人材サービス大手のエン・ジャパンが24日発表した2019年12月の派遣社員の時給平均時給は、三大都市圏（関東、東海、関西）で1569円となり、前年同月比3.3%（50円）上がった。19カ月連続で前年実績を上回った。

職種別で見ると、需要が最も多い「オフィスワーク系」が1573円（2.6%）（39円）上昇の一因だ。

派遣時給3.3%上昇

三大都市圏12月 19カ月連続プラス

上回っている。支給されるケースが少ない交通費を時給に上乗せして募集する条件が増えたのも上昇の一因だ。

同業大手のディップが同日まとめた19年12月の派遣社員の求人数は約15万3000件で、前年同月比28.9%増加した。「介護系」は2.93倍で大幅増が続いている。一方で「製造（組み立て・加工）」は19.6%減となり、メーカーが採用を抑制する傾向が強まっているようだ。

学研ホールディングスが「介護関連株」として存在感を強めている。2019年以降に株価は8割強上昇し、12月には約23年ぶりの高値を付けた。少子化で参考書や学習塾など教育関連事業が苦戦しているが、医療福祉事業の利益が伸びている。高齢化を追い風に一段の利益成長を期待する声も出始めている。

横浜市鶴見区にある学研のサービス付き高齢者向け住宅（サ高住）。学習教室や自治体の施設も同じ建物の中にあるため、時に子どもたちの声が響き、街の人たちが訪れる。高齢者だけの閉ざされた空間にならないための工夫だ。

学研といえば、一定以上の年代には「科学」や「学習」といった学習雑誌や図鑑など、教育出版事業のイメージが強い。実際、19年9月期の連結売上高1405億円のつ

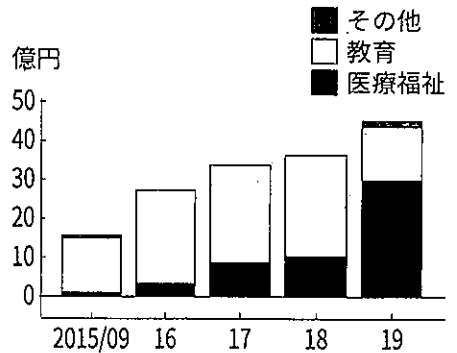
学研HD「介護」で成長

株価、昨年8割上昇 23年ぶり高値

1/25 日経



学研HDの営業利益の内訳



買収でサービス多様化

ち、56%を参考書や学習塾、オンライン英会話などの教育事業が占める。だが営業利益では医療福祉が教育を初めて逆転した。

前期の3倍近い30億円弱となり、連結営業利益の66%を稼いだ。

学研が介護ビジネスに本格的に参入したのは04年。中心はサ高住の運営だ。サ高住は簡単に言えば比較的健康な人向けの見守りサービス付きの賃貸住宅で1棟あたり50〜100室規模が多い。た

だ、開業費用が先行したため採算が悪く、株価も17年末まで2000円前後でもみ合いが続いていた。

転機となったのが18年9月の認知症高齢者向けグループホームを手掛ける、メディカル・ケア・サービス(MCS)の買収だ。グループホームは軽く中度の認知症の人が共同生活をする。1カ所の規模が20人程度だ。入居料に専門的なケアの報酬も加わるため業績が伸びやすい。

さらにMCSを買収したことでサービスの選択肢が広がり、問い合わせを受けた際に対応できるケースが増えた。売上高が伸びて広告宣伝の効率も上がったため、19年9月期の医療福祉事業の売上高営業利益率は5・1%と前期の4・2%から大きく上がった。

今後は高齢者向け住居の需要は確実に広がる。学研HDは施設を増やし続ける方針になる。(田中嵩之)

で、20年9月期末にはサ高住などの高齢者向け住宅を153施設と19年9月末より17カ所増やし、グループホームは7施設増の276施設にする計画だ。MCSとあわせて従業員の再配置を進めるなどして「介護ビジネスの営業利益率をさらに上げたい」(小早川仁取締役)という。

株価は19年12月に7900円を付けた後、7500円近辺での推移が続く。野村証券の繁村京一郎氏は「グループホームとサ高住の成長力を考えれば株価は上値の余地がある」と分析。20年11月末までの目標株価を8300円としている。

介護現場は人手不足に直面しているうえ、教育事業の縮小を懸念する向きもある。医療福祉事業での収益力を着実に高めることが「成長株」へと市場の見方を変えるカギになる。(田中嵩之)

1/25

五輪バス運転手 400人不足

Tokyo 2020

中部・近畿に派遣交渉も難航 「数人確保だけでも大変」



開会式会場への選手の輸送テストのため、選手村前に並んだバスの車列（2019年8月、東京都中央区）

2020年東京五輪で、選手や大会関係者が移動に使うバスの運転手が不足している。バス自体は必要な台数を確保したものの、運転手は約400人下回る。もともとバス業界では人手不足が慢性化しており、五輪がある夏場はバス需要も膨らむ。大会組織委員会が中部や近畿のバス会社とも交渉するが、あと半年に迫った大会本番に間に合うかは不透明だ。

組織委によると、昨年12月中旬時点で大会に向けて確保できたバス運転手は約2620人。ただ「そもそも運転手は少なく、五輪に送り込む余裕はない」。関東地方のバス会社の担当者はこう打ち明ける。18年の五輪招致段階と比べると、約1000万人だった訪日外国人は、18年に3100万人に膨らんでいる。さらに夏場はレジャーや帰省など、バス需要が拡大してバス運転手は繁忙期になる。「自社のことを考えれば、断らざるを得ない」のが実情だ。厚生労働省によると、バスなどドライバー職の19年11月の有効求人倍率は3.28倍で、全職種（1.48倍）を大幅に上回る。

バス運転手専門の求人サイト運営するリッツMC（東京・港）によると、全国のバス運転手は約12万人で1万人超不足しているという。背景には、

労働時間の長さなどがあるとされる。東京都内の中堅バス会社は正社員を確保しようと、運転手専門の就職イベントに積極的に出展している。女性運転手も増やそうと事業所に専用更衣室なども設けた。それでも同社の担当者は「数人採用するだけでも大変。五輪へ数百人規模を確保するのは難しいのではないかとみる。香川県のバス会社の担当者は、地方中心に走行する運転手にとって「道も狭く、複雑な都内の道路を走行することに抵抗がある」と説明する。なかなか人手確保が追いつかない事態に、政府関係者からは「（バス運転手向上などを重ねる必要がある）」と話している。保有者を多く抱える自衛隊に要請することもあり得る」との声も上がる。関大の安部誠治教授（交通政策）は「五輪のために急激に人材を増やせば事故につながる恐れもある。不足を解消する決定打はなく、給与引き上げといった雇労働条件の向上などを重ねる必要がある」と話している。

社説

乱用防ぐ枠組み作りを急げ

無人機攻撃

攻撃側が犠牲者を出す心配をせずに高い確度で任務を遂行できる。その利点に目を奪われ、無人機攻撃を乱用すれば、紛争のリスクを高めるだけだ。一定の規制が必要である。

米・イラン対立を激化させた米軍によるイランの有力司令官殺害は、軍用無人機の威力を改めて見せつけた。無人機はイラク上空で司令官らが乗った車列を打ち、ミサイルを発射し、ピンポイントで命中させた。

軍用無人機は、娯楽用や商用の小型無人機「ドローン」とは桁違いの性能を持つ。米軍が開発競争で先頭を走っているのは、テロ組織や過激派との戦いの「切り札」と位置づけているからだ。



張元

米軍の最新鋭機は、約1万5000羽の上空からセンサーを駆使して情報を収集する。約30時間の滞空が可能だ。プロペラ推進で大きな音を立てずに敵地に侵入し、ミサイルや爆弾を発射できる。米本土の基地にいる操縦士は、有人飛行のような肉体的、精神的圧力を受けることなく、モニター画面で遠隔操作する。作戦の秘密を保ちやすいのも特徴だ。

懸念されるのは、無人機攻撃のコストの低さから、武力行使に対する心理的な歯止めがきかず、安易に使われる事態である。

無人機攻撃で、自軍の死傷者は出ない。攻撃が目に見えない分、外国に侵入するという感覚が薄れることも考えられる。

敵地への攻撃で兵士が犠牲になるリスクや、合法性を説明する責任は一定の抑止力となってきた。軍用無人機による作戦はこうした概念を覆す危険がある。保有国は運用の基準を明確にすべきだ。

中国とイスラエルは、軍用無人機の輸出に力を入れる。中東や南アジアで、政情が不安定な国や武装組織も含めて拡散が進む現状は看過できない。

昨年9月には、サウジアラビアの石油施設が、親イラン武装組織の無人機攻撃を受けた。テロ組織や過激派の手に渡らないようにする

る手立てが求められる。

米軍は技術流出を防ぐため、軍用無人機の輸出先を英国などに限定している。2016年に米国の主導で53か国が署名した共同宣言は、国際社会が軍用無人機の「責任ある輸出と使用」に向けた措置を講じるべきだと強調した。

「国際法順守」や「自衛目的」「自国民に使わない」といった原則は無人機攻撃の最低限の条件となる。できるだけ多くの国が参加し、攻撃や輸出を規制する枠組み作りを急がねばならない。

NS、ブログを楽しんだりする高齢者も増えている。

ただ、デジタル機器やネットサービスは通常、IDやパスワードを入力しなければ画面を開けない。それを秘密にしたまま「くなくない」と、遺族は思い出し写真を見ることも、ネットサービスの利用状況の確認もできなくなる。

このような「デジタル遺品」への対応が、求められる時代になったと言えらるだろう。

例えば、デジタル機器に保存したデータについて、残したいものと削除してよいものをあらかじめ仕分けしておく。ネットサービスの解約の仕方を、IDやパスワードとともに書き留めておく。

これらの情報を、家族に伝えるようにすることが大切だ。

ネット銀行やネット証券を使った金融取引をしていると、相続などに影響が及ぶ。金融機関名や資産に関する情報を残すことがトラブル回避につながる。

亡くなった人のブログやSNS

上の書き込みを、どのように扱うべきかという問題もある。

故人の投稿や書き込みの中には友人ら第三者の個人情報が含まれることも少なくない。何の対応もしなければ、こうした情報がネット上に残ることになる。

他人の情報を含む故人のデジタルデータの取り扱いについては、明確なルールがない。ネットサービスを提供する企業の判断に委ねられているのが現状だ。

無料通信アプリ「LINE」では、故人のやり取りは原則として残すが、遺族が申し出れば削除することができる。

フェイスブックは、故人の投稿を、本人が生前に指定した家族らが管理する「追悼アカウント」として残り、故人を偽るサービスを提供している。

故人や遺族の意思をどこまで尊重すべきなのか。第三者のプライバシーはどうか保護するのか。多角的な観点からデジタルデータの議論を深めることが求められる。

デジタル遺品

社会のデジタル化が進み、利用者の死後に残されたデジタルデータの扱いが課題となっている。万一の時、何を残すか考えておきたい。

生前に葬儀や墓の準備、財産整理などを行う「終活」への関心が

何を残すか伝えておきたい

広がっている。自治体が終活ノードをつくり、高齢者に配布している例も少なくない。

一方で、写真や住所録をパソコンやスマートフォンなどのデジタル機器に保存する人は多い。インターネット上で金融取引を行った

新型肺炎は冷静さ失わず万全の対策を

ゆき

新型コロナウイルスの感染が中国を中心に広がり続け、国内でも複数の患者が見つかった。中国では春節（旧正月）を迎え、日本へは渡航者が増える。冷静かつ迅速に、感染拡大の防止へあらゆる手を打つ必要がある。

世界保健機関（WHO）の緊急委員会は、「国際的に懸念される公衆衛生上の緊急事態」の宣言を見送った。インフルエンザなどに比べ感染力は低いとみられ、重症例も限られるためだ。だが、準備はできない。世界各国の状況を見極め、10日以内に改めて検討するといふ。

緊急事態が宣言された場合、厚生労働省は新型肺炎を感染症法で定める「指定感染症」とする方針だ。患者に行動制限や強制入院を求められるようになる。検疫も厳格化し、渡航者の虚偽申告には罰則を科す。現在はその一歩手前の状況といえる。

日本で見つかった患者は武漢からの渡航者で、空港の検疫をすり抜けていた。患者の入国を防ぐのは難しく、今後国内でも感染の患者が出ることを前提に備えを進めるべきだ。医療現場では、問診で渡航歴を問うように徹底する必要がある。

厚労省や国立感染症研究所は最新情報をもとに、患者の見分け方などをわかりやすく周知すべきだ。院内感染対策も重要だ。新型コロナウイルスは、まだ不明なことが多い。中国での死者の多くは、もともと重い病気だったとされる。健康な人が重症になれど意味する。

感染者から分離されるウイルスを解析し、感染力や毒性を高めるような遺伝子変異が起きていないか明らかにすることが重要だ。情報は国際間で共有し、わかったことを積極的に公開すべきだ。

中国は武漢市などの公共交通機関を止め、事実上の封鎖措置をとった。ウイルス拡散防止に一定の効果が見込まれるが、人の往来や物流を滞らせ、経済に悪影響を及ぼす懸念がある。企業はこうした状況の長期化も想定した事業継続計画（BCP）が必要だ。

とるべき対策は特別なことばかりではない。こまめな手洗いやマスクの装着を心がければ感染をかなり抑えられる。ネットでは「中国人は入国禁止」「パイオテロ」などの書き込みもみられる。感染症を理由にした中国人排除の動きは許されない。

などを重点的にたじた。首相は公私混同との批判を招いた「桜を見る会」の運営を見直す考えを示す一方、招待者名簿については「既に廃棄された」と確認している。改めて調査を指示するとは考えていない」と述べた。元副大臣の贈収賄事件や自民党議員の選挙違反は「捜査を見守る」とし、野党が反発している。

野党幹部の質問では、次期衆院選を視野に「新たな政権の受け皿をめざす」との発言が目立った。経済や外交問題で積極的に対策を説明する場面も増えている。こうした機運を生かし、国内外の難しい課題への処方箋を競うような骨太の論戦をしてほしい。

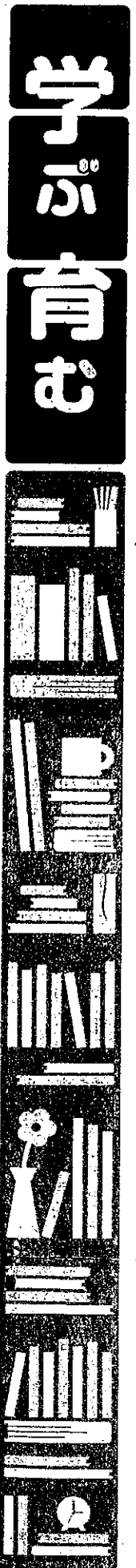
対決姿勢だけの国会では困る

与野党の主張は往々にしてすれ違いがちだが、二二日まで議論がみ合わない国会もまれだろう。7年間の実績を語調する安倍政権に対し、野党はさまざまな疑惑の追及に力点を置く。まずは政府・与党が丁寧に説明責任を果たし、政策論争を深める環境づくりをしていく必要がある。

野党は衆参両院の代表質問で、長期政権のひずみや安倍晋三首相の責任追及に時間を割いた。立憲民主の枝野幸男代表は22日、首相主催の「桜を見る会」、カシノの不正な資料の廃棄が続いているのは看過できない。森友・加計問題などを踏まえた公文書管理の強化方針が生かされていない。政府は行政監視機能を損なうような資料の廃棄が続いているのは看過できない。

野党幹部の質問では、次期衆院選を視野に「新たな政権の受け皿をめざす」との発言が目立った。経済や外交問題で積極的に対策を説明する場面も増えている。こうした機運を生かし、国内外の難しい課題への処方箋を競うような骨太の論戦をしてほしい。

野党は衆参両院の代表質問で、長期政権のひずみや安倍晋三首相の責任追及に時間を割いた。立憲民主の枝野幸男代表は22日、首相主催の「桜を見る会」、カシノの不正な資料の廃棄が続いているのは看過できない。森友・加計問題などを踏まえた公文書管理の強化方針が生かされていない。政府は行政監視機能を損なうような資料の廃棄が続いているのは看過できない。



公立中高一貫校の新設が進んでいる。理数教育や国際的な教育プログラム「国際バカロレア(IB)」の導入など、6年間を通じて特徴的な教育に力を入れている。一方、高校段階からの入試をゆるめる動きも出ている。

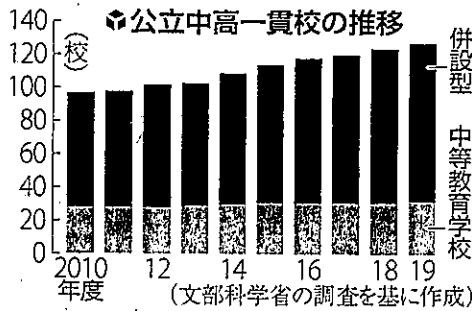
■倍率4.9倍

11日に初めて入学者選抜を実施した茨城県立竜ヶ崎第一高校付属中には、定員40人に対し4.9倍の196人が受験した。羽成邦男校長は「非常に高い関心を寄せてくれた」と喜ぶ。

同高校は国際的な科学技術人材の育成を目指す、文部科学省の「スーパーサイエンスハイスクール」に指定されている。

そこで、新設する中学でもその強みを生かそうと、理系人材を育成するための基礎的

公立中高一貫校 新設進む



な探究活動を積極的に取り入れることのほか、希望者を対象とした海外語学研修も検討している。

県内には、受験をして入学する県立中高一貫校が3校あるが、子供に充実した教育を受けさせたいと考える保護者

理数教育に力 * 海外進学も視野

は多く、今春から3年かけて10校も増える予定だ。県教育委員会の担当者は、「様々な分野で活躍できる人材を育成したい」と期待を込める。

■20年で17校

一つの学校で6年間学ぶ「中等教育学校」と、中学と高校の設置者が同じで無試験で高校に進める「併設型」は、1999年に制度化された。

学習や部活動に一貫して取り組むことができ、高校で扱う内容を前倒しで学ぶことができるというメリットがある。そのため、この20年で全国的に広がり、41都道府県に計127校(今年度)も開設されている。

世界各国の大学入学資格を

取得できるIBを取り入れる動きも目立つ。

15年開校で、IB認定校の市立札幌開成中等教育学校では、自分で課題を見つけて考え、課題解決に取り組む学習に力を入れ、19年にできたさいたま市立大宮国際中等教育学校や大阪市立水都国際中等教育学校など、IBの認定を目指している。

■高校募集停止も

公立の中高一貫校は私立に比べて費用負担が少ないため、「狭き門」となるのも特徴だ。千葉県立東葛飾中の今春の志願倍率は10倍を超えるほどだ。

各校は適性検査や面接、作文などで選抜している。適性

検査は、長文を読んだり、グラフや資料を読み解いたりする力が身につけていないと対応は難しい。

一方、高校段階からの入試の人氣が低迷するケースもある。東京都立の中高一貫校10校のうち、5校は高校から生徒募集をしてきたが、来春以降、順次募集を停止し、中学からの受け入れを増やす予定だ。

中学入試に詳しい森上教育研究所の森上展安代表は「公立の中高一貫校は全国的に増えており、充実した教育内容に関心を寄せる保護者は多い。そのため、有名私立中と同程度の難関校となっているところもある。中高と6年間を過ごすので、保護者は何をしたいのかを子供と一緒に考えてあげ、教育方針に共感するような学校があれば、早めの受験対策も必要だろう」と話している。

「格安スマホ」トラブル注意

大手携帯電話会社よりも比較的安価な料金でサービスを提供する「格安スマホ」に関するトラブルが相次いでいるとして、国民生活センターは注意を呼びかけている。

同センターによると、格安スマホに関して全国の消費生活センターなどに寄せられた相談件数は、2018年度が2377件、19年度は昨年12月末までで1555件に上った。特に60歳以上の相談が増加傾向という。

契約書確認を

するにはアプリの使用が必要だと知らず、2か月で2万7000円もの通話料が発生していた(60歳代男性)などがあった。インターネットで申し込んだが、アプリが必要だといふことは、改めて契約書をよく読んでから初めて気づいたという。国民生活センターは、「格安スマホ会社では、大手携帯電話会社と同じようなサポートやサービスを利用できる」とは限らない。契約する前にホームページの説明や契約書をよく読んでほしい」と指摘。トラブルが起きた場合は、各地の消費生活センターや消費者ホットライン「1888」へ相談するよう呼びかけている。

リュックをしまおうと手にすると、いろいろなことが思い出されてきた。黒地にえんじ色の縁取りの何の変哲もないリュックだが、25年前の2月、阪神・淡路大震災の被災地にボランティアに行った時に買ったものだ。

ぷらざ

その3年前、19歳の次男を事故で亡くし、泣いてばかりの日々を過ごしていた。何もする気が起きなかった私に、新聞やテレビで見る被災地の光景が、「大切な人を失ってつらい思いをしているのは私だけではない」と気付かせてくれた。「自分に何かできることがあれば」とボランティアに参加した。

リュックに阪神大震災の記憶

神戸市の長田高校で、水を求めてやってくる人たちの手伝いをした。10日間ほど滞在し、このリュックに、地場産業の復興に役立てばと買い求めた運動靴などを詰めて帰ってきたのだ。

あれから、このリュックをどれくらい使っただろう。旅行はもちろん、野菜を詰めて子どもに届けたこともあった。底の四隅が少しすり切れてきたが、まだまだ手放せない。

私も大勢の人に助けられて生きてきた。このリュックも、私と共にまだまだ出番がいっぱいあるだろう。

(山梨県大月市・小高清子 73)

30代自営業女性。夫と4歳の子どもとの3人暮らし。子育てと自分の夢について聞いてください。
子育て中に一念発起し、憧れていた仕事を始めました。まだ勉強中ですが、頑張っています。
出産後しばらくして、我が子が何か他の子と違うと感じました。成長が遅いため診断を受けたところ、自閉症と判明しました。専門機関で訓練を受けさせながら、夫や母のサポートを得て、なんとか仕事は続けています。

障害児の育児中 夢も追いたい

知的障害もあり、自立できる可能性が高いとは言えませんが、私は一生子育てで、と考えるのを落ち込みます。子どもを産んだこと後悔はありませんが、留守番すらできるのかわからない子どもの面倒を見ながら仕事を続けるのは本当に難しいです。
子どもにできるだけのことはしてあげたい。でも夢も諦めたくない。私のわがままだと思います。アドバイスはあればお聞かせください。(C子)

人生案内

最相 葉月

(ライター)

思いの丈を打ち明けてくださって感謝します。誰かあなたをわがままと思うでしょう。

今あなたが直面しているのは、困難な生をいかに生きるかという根源的な問題ではないでしょうか。このようにときに大切なのは、障害そのものによる困難と、本来は社会が整備すべきシステムが欠如していたり機能していなかったりすることによって生じる困難を切り分けて考えることです。あなたの場合は目下、後者に大きな支障を抱えておられるように思います。仲間が見つかると思います。インターネットで

探せば患者と家族の団体や支援グループが見つかりますし、図書館で相談すれば当事者やその家族の手記を読むこともできます。情報交換したり悩みを打ち明けたらする場所があることは大きな支えになり、それぞれの立場でどんな解決策を見いだしてきたかを知ることは、次の一歩を踏み出す手がかりになると思います。障害をもつ子どもを育てること、女性の夢がパートナー取引であってはなりません。そんな世の中は変えていかねばなりません。あなたの子どもは、私たちの子どもです。

熱中症リスクを判定

▽：熱中症予防のための基準。イベントや作業、軍事訓練などの中
止・中断の判断に使われる。国際
標準化機構（ISO）が認めてい
る「WBGT」が標準的な指標と
して普及している。日本の環境省
も熱中症予防の参考データとし
て、ホームページなどで公表して
いる。単位は気温と同じ「度」で
示される。

▽：同じ気温でも湿度が高い方が
熱中症の患者は増える。現在の指
数は専用機で実測定できるが、将
来の指数は湿度や日射、気流も加
味した計算式を使って予測する。

身体からの熱の放出を妨げる様々
な要素を取り入れており、単純な
気温より熱中症リスクを正確に判
定できる。暑さ指数が28を超える
と、熱中症患者が急に増えること
とされる。日本スポーツ協会は、立ち
見観戦や軽い作業も含む運動時
は、28以上を「嚴重警戒」状態と
している。

暑さ指数

暑さ指数 (WBGT) の目安	
暑さ指数	警戒レベル
28以上	開催困難
22~28未満	嚴重警戒
18~22未満	要警戒
18未満	低リスク

(注) 国際マラソン医学協会の基準に準拠

▽：競技ごとに基準が設定されて
おり、マラソンは28、トライアス
ロンは32が競技中止の目安だ。19
年9月のドーハ世界陸上女子マラ
ソンは過去の平均データが28を下
回った深夜に開催したが、競技当
日は30に迫る水準となり、途中棄
権が4割を超えた。

詩人の言葉の力 伊藤 康英

2011年3月の東日本大震災以降、
最も注目を集めた詩人の和合亮一さん。
震災直後、短文投稿サイト「ツイッター」
で、地元福島からたくさんの詩を発信し
たことを、記憶の方は多いだろう。私が
和合さんと初めて連絡を取ったのもこの
年の4月上旬。和合さんの内側から感情
やエネルギーがあふれ出るような詩の言
葉の力に圧倒されていた。でもたっってもい
れなくなり、「和合さんの詩に音楽をつ
けたい」とメールで訴えかけた。

和合さんからはすぐに電話で自宅に折
り返しのご連絡をいただいたが、そのと
きに電話を受けたのが、私の妻だった。

このときまで全く知らなかったのだが、
福島出身の妻は和合さんと数十年來の知
り合いだったのだ。こんな偶然もあって
すぐに打ち解け、4月中旬に和合さん作詞、
私が作曲の「貝殻のうた」などを発表。
その後歌曲やオペラなど、40以上の和合
さんの詩や歌詞に音楽をつけた。

和合さんは震災後、4業の教師の傍ら
全国を飛び回り、震災の記憶や経験を、
言葉で伝えた。彼は東北出身者から連想
される寡黙さはなく、飲食をともにする
ときはよくしゃべる。「人生には芸術が
必要だ」といふことを、彼を通じて改め
て学んだ。表現者として内なる声、声な
き声を代弁する姿勢に、今も刺激を受け
ている。(いとう・やすひで 作曲家)

交遊抄

春秋

旧ソ連には、核施設や軍需産業の立地する「秘密都市」があちこちにあったという。外部との交通や通信は遮断され、住民たちはその存在さえ口にできず、そもそも地図に町の名は載っていない……。おどろおどろしい潜入ルポが、ときにメディアをにぎわしたものだ。

▼こちらはまさか、地図から消すわけにいかないにせよ相当な荒業である。新型コロナウイルスによる肺炎の発生源とみられる中国・武漢市とその周辺を、当局は事実上封鎖した。武漢だけで人口1100万。日本とも関係の深い巨大都市のロックアウトは前代未聞だ。東京を封鎖するのと同じくらいの非常手段ではないか。

▼中国政府はそれだけ強い危機感を抱いているのだらう。かつて、重症急性呼吸器症候群（SARS）流行のときに対応が遅れたトラウマがあるに違いない。しかし、こういう強権発動を目の当たりにすると情報隠しにも走りはしないかと心配になる。武漢は内部で何が起きているかわからぬ、いわば秘密都市となったのだ。

▼とにもかくにも「戦時状態」に入ったあたりに比べ、わがほうの対応は……。世界保健機関（WHO）が緊急事態宣言を見送ったからといって、様子見では困る。「中国では緊急事態」というのがWHOの見解なのだ。遠い欧米と違って、隣国の日本はそれにより近い。封鎖の向こう側に、しかと目を凝らさねばならない。

編集手帳

長谷川權さんが本紙コラム「四季」欄で取り上げて以来、好きになって時々見直している短歌がある。△手を引かれ保育園へと向かった日今は手を引き「デイ」へと送る▽（鳥山待子）◆長谷川さんは次の文を添えた。△デイサービスへ向かう人の歌だろうか。迎えるバスまで母親の手を引きながら、何十年も昔のことを思い出しているのだ。子への親の愛も、親への子の愛もどちらもかけがえない▽◆街で手を引かれる子供を見ると思い出す。でも、気の毒な子供の報に触れても思い出す。きのうは千葉県野田市の小学4年生、栗原心愛さん（当時10歳）の命日だった◆亡くなった1年になる。「お父さんにばう力を受けています」「先生、どうかかできませんか」とアンケートに記しながら、助けてくれる大人は現れなかった。市の検証委員会は命日を前に発表した報告書にこう記した。命を救うために行政が介入すべきだった機が13回あったと◆親からかけがえない愛をもらえない子がいることは、虐待死事件が繰り返されるたびに思い知る。気づいた誰もが愛の手を差し伸べていいことを、肝に銘じよう。

投書



気流

題字・角元正徳
イラスト・今尾泰三

Wi-Fi接続が不便

会社員 山世 孝幸 57
(北海道小樽市)

「外国人材@日本 ポイス」
(昨年12月15日)で公衆無線LAN(Wi-Fi)について、中国の方の投稿がありました。まったくその通りだと思います。Wi-Fiの接続方法はセキュリティの関係もあるせいか、色々あります。自動接続するものやパスワードの入力、会員登録が必要なものもあり、慣れない人にとっては大変な負担です。外国人に限らず日本人にとっても接続はややこしいようで、Wi-Fiを使っている時に接続方法を尋ねられ、教えたことが何度もあります。あらゆるモノがインターネットにつながるIoT社会ではWi-Fiは社会インフラです。セキュリティ対策など課題はありますが、誰もが利用しやすく安全な接続方法が普及してほしいです。

好奇心刺激教師の役割

高校非常勤講師
土居 嗣和 28
(埼玉県飯能市)

私には、いさか場当たり的な対応のように思える。読解力を含む学力を高めるには、見たい、聞きたい、知りたいといった知的的好奇心が重要だ。これを刺激するには、まず教師自身が学問の面白さや奥深さを子どもたちに示す必要がある。「学びたい」という欲求を、家庭や社会が後押しする」とも大切なこと。

幼少期の読書習慣が大切

パート 河野 秀美 59
(福岡市)

最近の大学生はあまり本を読まないという噂が、大学の我が子2人は本を読みふけっている。2人は、中高生の頃は部活などが忙しく、読書の時間がなかった。ところが、小学生の頃は熱心に本を読んでいた。語彙が増えたことほども、多くの知識を吸収でき、学

家庭訪問なら話せる

2019年11月18日掲載の投稿要旨

担任の先生に家庭訪問をしてもらう時間は大切だ。以前、友達との関係について少し悩んでいたが、学校ではなかなか先生に相談できなかった。家庭訪問では、親もそばにいて安心して話すことができた。この時間がなかったら、一人で不安を抱えていたかもしれない。

希望制にしてほしい

1年 大極 芽生 13
家庭訪問は強要すべきではないと思う。誰もが、親の前で悩みを打ち明けるとは限らないからだ。現代は、育児放棄や暴力など様々な問題がある。家庭の様子を知るのには重要だし、私たち子どもが安心して相談できる場があるのは望ましい。しかし、親の前では悩みを話さない人もいよう。私もその一人だ。普段、家では楽しかったことなど良い話はしても、「この人が苦手」など悪い話はしない。心配されたくないから。他にもそういう人はいるだろう。家庭訪問は、いじめ防止などメリットもあるが、親や先生の負担も大きい。共働き世帯は増加し、先生も働き方改革が課題になっている。また、先生以外にも悩みの相談に乗る専門的なグループはある。様々な考え方があってと思うが、その人のやりやすいように、家庭訪問は希望制にすればいいと思う。



私はこちら考える

秋田県横手市立横手明峰中学校

2012年に雄物川、大森、大雄の3校が統合して開校した。市全体でNIEの推進を掲げ、学びの質の向上を図っている。校長先生が記事を紹介する「3つの一歩」を、新聞を使ってスピーチ、新聞コラムを書き写し、感想をまとめる活動を行っている。

来てくれるだけで安心

1年 佐々木奈穂 13
家庭訪問に賛成だ。小学生の頃、私は友達とのすれ違いで悩んでいた。先生に相談したかったが、学校だと相談内容を知られるのではと怖くて、結局話せなかった。もし、家ならば先生に本当の気持ちを話せたのにと思うと残念だった。学校の外だから、悩みを話せることもあると思う。家庭訪問は、時代に逆行しているかもしれない。しかし、学校が必要なことをしなくては、いじめや虐待などの問題は見過ごされてしまうのではないかと。悩みに気付かず、不登校や自殺などにつながってしまったら、取り返しがつかない。一つでも命を救えるのなら、生徒が素直に悩みを打ち明けられるなら、家庭訪問は行う価値があると思う。先生が家に来てくれるだけで、安心する人もいる。先生は、勉強を教えるだけでなく、教え子の心に寄り添ってくれる存在であってほしい。

「NIE教育に新聞を」の一環として、投書に対する生徒の皆さんの意見を募っています。

よみくり時事川柳

マスクにも香港型と武漢型
だとしたら検査にどんな支障出る
野党から姿勢方針求められ
覆水盆にはかえらない民主
丸腰でたった一人でジョーが逝く
形勢も地盤も逆転チニアン

伊勢崎 野上 正昭
我孫子 世 喜
東京 佐野 小春
富山 豆鉄 砲
川口 山口 祐一
鶴岡 ゆずゆ2号

2020.1.25