



令和2年5月27日(水)

デイリーニュース タイムリーさんぽう(水嶋編)

(タイムリーリカレントと一緒に学びましょう)

- ★“手負いのエース 奮闘” ★ ファンの『投げ銭』収益源に
- ★ 感染防ぎつつ段階な再開を ★ 甲子園代替大会に1000万円。
- ★ 分散登校『話し合い』避け ★ ネットで集め 利点は？
- ★ 大学入試 ★ 9月入学 慎重論拡大 ★ 教員ら8万人増員。
- ★ 大学同窓 強い結束 学閥起源は 明治期 ★ 三田会限定
- ★ 雇調金『活用・検討』50社 ★ きよらのことば『ジョブ型雇用』
- ★ 三陽商会 再建 見えぬ道筋 ★ 200兆円 事業規模と真水の怪
- ★ 失業増で積立金枯渇の恐れ ★ 脱 緊急事態 半身の株高
- ★ 文明の価値 考えるとき ★ 特定の友人いない中1女子
- ★ 部活動 ★ 医療ルネサンス ★ 交遊抄 ★ 日経春秋
- ★ 編集手帳 ★ 気流

『タイムリーファン 高校にて』

高等学校内動画講演会実施！(撮影) グーグルクラスルームにて
配信する。テーマ“マネー講演会”

★<<オープンキャンパスに行こう!!>>

栃木県・茨城県・群馬県の大学、専門学校全35校のOC情報を紹介！

タイムリーファン高等学校の先生方ぜひ生徒様へ。

★<<iASC 個別相談会開催!...受付中。完全予約制。>>

いばらき動物専門学校 ♪あなたをサポートします!(別紙参照)

<<こまったときの・さんぽう水嶋! 24時間いつでもなんでもご相談下さい>>

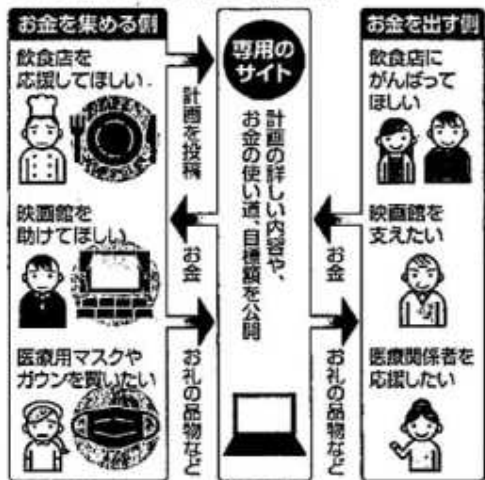
㈱さんぽう 教育事業本部 本部長水嶋晃利

TEL:03-3378-7112携帯:080-2202-1391t-mizushima@sanpou-s.net



広がるクラウドファンディング

クラウドファンディングの仕組み



政府による緊急事態宣言では、飲食店や映画館、ボウリング場などが閉まる。施設は、休業や営業時間を短くするよう求められ、自主的に閉めた店も多くありました。

店を閉めても従業員給料や、家賃などにお金が必要

要です。そこで注目されたのが、インターネットを通じたお金を集めるCFです。東京や千葉、京都などでは、飲食店の経営者がCFでお金を集め、お金を出してくれた人に食事券を贈ることにしました。若手映画監督らは、小規模な映画館を応援するため、CFでお金を集めました。

ネットで資金集め 利点は?

デジタルの時間

新型コロナウイルスの感染拡大を防ぐため、多くの店が営業を縮小しました。再開後も客足が戻るかは不透明です。経営を支えようというクラウドファンディング(CF)でお金を集める動きが広がっています。

第4水曜日に掲載します。

考え、話し合おう

- クラウドファンディングの利点と課題は
- どのように使われているか
- 自分ならどんな計画を実現するために使うだろう

調べてから参加を



金融の仕組みに詳しい横浜国立大・井上徹教授の話「クラウドファンディングで集めたお金で作られた映画が高い評価を受けるなど、多くの成功例があります。ただ、必ずしもお金を出した側の期待通りの結果になるとは限りません。CFに参加するときは、同じような計画と比較するなどして、事前によく調べるのが大事です」

クラウドファンディングとは、群衆(crowd)と資金調達(funding)を組み合わせた言葉です。ある計画を実現するのに必要な資金を集める人が、インターネットを通じて協力をお願いし、応援したい人がお金を出す仕組みです。やりとりは、CFの専用サイトを通じて行われます。CFには、協力してくれた人へ品物などを贈る「購入型」や、お金を出しても

市場調査会社の矢野経済研究所の推計では、日本のCFの市場規模は、2014年度の約220億円から18年度は約2040億円と約9倍に増えたとみられます。高校生が地元の鉄道を研究した成果を冊子にまとめるため、先生がCFで費用を集めた例もあります。企業の研究開発や地域の活性化など、今やCFは様々な目的で使われています。将来、自分の目標を達成するために使う機会があるかもしれません。

4年間で9倍

「家での学習」は59%を占めた。受験方法の見直しを検討している受験生も3割おり、具体的には「AOや推薦入試の利用を検討」が63%に上り、「志望校のレベルを下げる」も46%いた。同社は「自宅学習への不安が大きい。新型コロナで来春の入試の先行きが不透明な中、受験生の進路決定にも影響を及ぼす可能性がある」と分析している。

新型コロナ影響 高3、大学受験「不安」9割

新型コロナウイルスの影響で、大学入試を控える高校3年生の9割以上が、受験に不安を抱えていることが、情報サービス企業「ODKソリューションズ」(大阪)の調べでわかった。調査は4月27~30日、インタ

ーネットで実施し、高3生200人が答えた。

「受験への不安」について複数回答で聞いたところ、「高校ごとの対応の差による影響」が63%と最も多く、次いで「試験の中止・延期の可能性」が60%、

受験方法 見直しも

「家での学習」は59%を占めた。受験方法の見直しを検討している受験生も3割おり、具体的には「AOや推薦入試の利用を検討」が63%に上り、「志望校のレベルを下げる」も46%いた。同社は「自宅学習への不安が大きい。新型コロナで来春の入試の先行きが不透明な中、受験生の進路決定にも影響を及ぼす可能性がある」と分析している。

同窓の人脈は産業界でも生かされる

東京6大学
(6大学野球がルーツ)



東京大
OB会=校友会



慶応大
三田会



早稲田大
校友会(稲門会)

明治大、法政大、立教大
いずれも校友会

工学部航空宇宙工学科

人材を輩出

宇宙

宇宙飛行士4人
・山崎直子
・野口聡一
・土井隆雄
・大西卓哉

航空

・YS-11
・三菱スペースジェット
・ホンダジェット

5/27 読者

- 連合三田会 38万人
- (居住する)地域別三田会
 - (卒業した)年度別三田会
 - 勤務先三田会

| 三田会名 | 会員数 |
|-----------------|------|
| 1 日立かなめ会 | 2000 |
| 2 東京海上日動三田会 | 1500 |
| 3 富士通三田会 | 1117 |
| 4 三菱商事三田会 | 1100 |
| 損害保険ジャパン三田会 | 1100 |
| 6 野村ホールディングス三田会 | 1038 |
| 7 トヨタ三田会 | 1000 |
| 三井物産三田会 | 1000 |
| 三菱UFJ銀行三田会 | 1000 |
| 東芝三田会 | 1000 |

※原則、連合三田会のHPによる

「三田会限定」物件紹介

活発な活動で知られる一
つが、不動産三田会。19
88年に設立され、約95
0人の会員は自営の仲介業
者から不動産大手の社員、
弁護士、土地のオーナーま
で幅広い。入会には、原則、

会員からの紹介が必要で、
卒業証書や証明書を提出す
る。

への昇進者が多くなる分、
経営トップにも名を連ね
る。

月1回、都内の貸会議室
などを会場に開かれる例会
には1000人前後が集ま
る。冒頭に卒業年と学部、
名前を明かし、自社で扱う
物件のリストを配り、購入
に関心を示した同窓生とは
個別に交渉する。中には所
有者の意向で「三田会限定」
という物件情報も多い。

帝国データバンクの調査
(2019年6月時点)に
よると、上場企業の社長の
出身校は慶大が264人と
最も多い。2位の早大(1
87人)、3位の東大(1
75人)を大きく引き離す。
調査を担った情報部の西本
実生(26)は「学園という存
在なしに説明がつかない」
と見る。

不動産投資顧問会社を経
営し、2年前まで代表世話
人を務めた山田純男(62)
は、「玉石混交の不動産を
売買する際は、相手が信頼
できるかが最も重要だ。三
田会という共通点は大きな
安心感につながる」と話す。

強固な人脈は、企業再編
にも影響をもたらす。15年、
肥後銀行(熊本県)と鹿児島
銀行が統合し、九州フィ
ナンシャルグループが発足
した。両行の頭取は197
5年慶大商学部卒の同期
で、三田会の会合をきっか
けに親交を深め、両行の将
来像などについて議論を重
ねたという。

企業別には200団体以
上の三田会が組織され、最
も会員数が多い日立グルー
プが2000人、次いで東
京海上日動火災保険の15
00人になる。幹部や役員

一方で、企業の盛衰に左
右されることもある。「三

ある金融大手の三田会に
は社員数百人が会員に名を
連ねる。だが、会長を務め
る副社長が呼びかけても、
月数千円の会費を支払わ
ず、懇親会に出席しない若
手会員も目立つという。

さらに経団連は、学園形
成の入り口となってきた新
卒一括採用の見直しや、積
極的な中途採用による人材
流動化に乗り出している。
日本型雇用慣行は転機を迎
え、学園には逆風が吹き始
めた。

田会御三家」。社員や役員
に多かったカネボウ、千代
田生命保険と、戦後8代連
続で慶応出身者が社長を務
めた三越を指す。三越では
(労働)組合、慶応卒、さ
らに同大の競走部(陸上部)
出身が「出世する3K」と
された。だが00年代以降、
千代田生命とカネボウは破
綻。三越も05年に東大出身
の石塚邦雄(70)が社長に就
任し、その3年後に伊勢丹
と経営統合して以降、三田
会の活動は下火になった。

5/8 月報

雇調金「活用・検討」50社

航空・流通など幅広く

主要98社調査

新型コロナウイルスによる経営環境の悪化を受け、大企業で雇調金活用する動きが広がってきた。日本経済新聞社が主要企業98社を調査したところ、活用する企業と活用を検討する企業が50社と半数を超えた。企業が内部に抱える一時的な「潜在失業者」の多さが浮き彫りになった。中小企業を念じ雇調金維持を図る企業を迅速に支えなければ、失業率が急上昇する恐れがある。(関連記事5面)

潜在失業に支援急務

雇調金は売上高の減少・帰休をせよせよ、活用した企業が従業員に一時関係維持するのを支え

| | |
|------|----------------------|
| 鉄鋼 | 日本製鉄、JFEスチール |
| 輸送機械 | ホンダ(二輪車)、マツダ、三菱自動車 |
| 機械 | 日本精工 |
| 小売り | ローソン、小田急百貨店、東急百貨店、松屋 |
| 航空 | ANAホールディングス、エア・ドゥ |
| 鉄道 | JR西日本、JR北海道 |

2008年のリーマン・ショック後は製造業が多かったが、今回は、非製造業のニーズも大きい(経団連幹部)。

主要98社への調査では、15社が雇調金をすでに活用している。申請する(と回答した。このうち8社が非製造業だ。

ANAホールディングスは4月にグループの従業員2万人を一時帰休させ、雇調金を利用した。

5月末を境に全従業員9割の4万2千人に広がる。各国が経済再開に動いても旅客の回復には時間がかかる。雇調金を使って雇用を維持する。百貨店も来店客が戻るのに時間がかかる見込みで、東急百貨店や小田急百貨店が活用する。松屋は6月1日に東京・銀座で店舗全体の営業を再開するが、従業員に週3、4日の休みをせよせよする。従業員に週3、4日の休みをせよせよする。従業員に週3、4日の休みをせよせよする。

製造業ではマツダが雇調金を申請した。6月から、雇調金を利用した。

経済研究所の永浜利広首席エコノミストは「雇調金の支払いが増えれば、失業者が一段と増える恐れがある」と警告する。

厚生労働省は第1次補正予算と第2次補正予算案の合計で、雇調金に1・6兆円を計上する方針

だ。リーマン危機後の09年度の支払額の2・5倍だが、支給が遅れば防げる失業も防げない。

ドイツのスピードは速い。休業などで目減りした給与を6割以上六以内で支給が決まる。一方、日本の雇調金は2月中旬から5月25日の半度の支払額の2・5倍用は3、4月に申請ペーすが、支給が遅れば防げる失業も防げない。

企業は救済の申請に最低限の情報を入力してオンラインで申請。原則15日以内に支給が決まる。

始めたオンライン申請は初日からつまづいた。

職務示し採用、成果で評価

| 雇用形態は2つに大別される | | |
|-------------------|-------|-----------------|
| ジョブ型 | 雇用形態 | メンバーシップ型 |
| 欧米 | 主な採用国 | 日本 |
| 職務を明確にし、最適な人材を充てる | 概要 | 職務を限定せず、広く人材を採用 |
| 限定的・専門的 | 仕事の範囲 | 総合的(ジョブローテーション) |
| 高い | 人材流動性 | 低い |

▽：職務を明確にした上で最適な人材を配置する。欧米などで一般に採用される雇用形態。職務に必要な能力を細かに記載した「職務定義書」を参考に記載した「職務定義書」を参考に採用する。新卒一括採用、終身雇用を前(ジョブディスクリプション)を掲げ、企業がゼロから人材を育てる。社内外から人材を募る。企業という考え方が根付いている。企業が求める能力を明確にして採用、社員の立場は安定的だが、転勤や契約を結ぶため、勤務時間ではな配置転換などの業務命令に従わざく成果で評価するのが一般的だ。雇調金は今年度の春労働交渉で、日本製鉄の雇用制度の見直しを重点課題として挙げた。同時に優秀な人材の流出を防ぎ、企業の国際競争力を高めるにはジョブ型が「効果的な手法」だと指摘する。時間管理が難しい在宅勤務が広がったことと、成果で評価する「ジョブ型」への移行が日本企業で増える可能性がある。

きょうのトピックス

三陽商会再建 見えぬ道筋

総会 ファンド再生、案否決で会社信任

ブランド再生、なお課題

三陽商会が昨日に開いた株主総会で、「数日お休みの間に再生の入り口を立ち上げたい」として、再生案を否決された。再生案では、今期中に150店舗程度の不振店舗を閉鎖し、新規出店の凍結や宣伝費用の見直しなどで販管費を前期比で40%削減するなど止血を急ぐ。内閣府は山崎氏に、再建の道筋はなお見えない。

ビジネス TODAY

「再生案の可否で、再生の入り口を立ち上げたい」として、再生案を否決された。再生案では、今期中に150店舗程度の不振店舗を閉鎖し、新規出店の凍結や宣伝費用の見直しなどで販管費を前期比で40%削減するなど止血を急ぐ。内閣府は山崎氏に、再建の道筋はなお見えない。

三陽商会は、会社側が出した人事案など5件の議案全てが可決された。議案が否決された中、会社側の再建計画が承認された格好だが、リストアップが中心のため、本格的な成長に向けては十分との見方が強い。新型コロナウイルスを理由に15日にシナウが法的整理に入るなど、アパレル業界を取り巻く環境は厳しく、再建の道筋はなお見えない。

「無条件の返済で、前回は強制的に再生の入り口を立ち上げたい」として、再生案を否決された。再生案では、今期中に150店舗程度の不振店舗を閉鎖し、新規出店の凍結や宣伝費用の見直しなどで販管費を前期比で40%削減するなど止血を急ぐ。内閣府は山崎氏に、再建の道筋はなお見えない。

三陽商会の経営を巡る経緯
2013年6月 希望退職で270人が退職
15年6月 英・バーバリー社とのライセンス契約が終了
9月 東京・銀座に旗艦店を開業
16年12月 希望退職で約250人が退職
18年12月 希望退職で約250人が退職
18年12月 米RMBキャピタルが会社売却を求める
20年1月 岩田功社長(当時)が業績不振で退任
5月 株主総会でRMBの株主提案を否決



三陽商会の株主総会が開かれた(26日、東京(都新聞社))

「再生案の可否で、再生の入り口を立ち上げたい」として、再生案を否決された。再生案では、今期中に150店舗程度の不振店舗を閉鎖し、新規出店の凍結や宣伝費用の見直しなどで販管費を前期比で40%削減するなど止血を急ぐ。内閣府は山崎氏に、再建の道筋はなお見えない。

「再生案の可否で、再生の入り口を立ち上げたい」として、再生案を否決された。再生案では、今期中に150店舗程度の不振店舗を閉鎖し、新規出店の凍結や宣伝費用の見直しなどで販管費を前期比で40%削減するなど止血を急ぐ。内閣府は山崎氏に、再建の道筋はなお見えない。

「再生案の可否で、再生の入り口を立ち上げたい」として、再生案を否決された。再生案では、今期中に150店舗程度の不振店舗を閉鎖し、新規出店の凍結や宣伝費用の見直しなどで販管費を前期比で40%削減するなど止血を急ぐ。内閣府は山崎氏に、再建の道筋はなお見えない。

「再生案の可否で、再生の入り口を立ち上げたい」として、再生案を否決された。再生案では、今期中に150店舗程度の不振店舗を閉鎖し、新規出店の凍結や宣伝費用の見直しなどで販管費を前期比で40%削減するなど止血を急ぐ。内閣府は山崎氏に、再建の道筋はなお見えない。

「再生案の可否で、再生の入り口を立ち上げたい」として、再生案を否決された。再生案では、今期中に150店舗程度の不振店舗を閉鎖し、新規出店の凍結や宣伝費用の見直しなどで販管費を前期比で40%削減するなど止血を急ぐ。内閣府は山崎氏に、再建の道筋はなお見えない。

「再生案の可否で、再生の入り口を立ち上げたい」として、再生案を否決された。再生案では、今期中に150店舗程度の不振店舗を閉鎖し、新規出店の凍結や宣伝費用の見直しなどで販管費を前期比で40%削減するなど止血を急ぐ。内閣府は山崎氏に、再建の道筋はなお見えない。

政府の緊急事態宣言の全面解除を受け、26日の東京株式市場はほぼ全面高となった。この日の「解除相場」をけん引したのは、売りポジションを買い戻す短期マネー。経済活動が正常化に近づいてきてても企業業績への不透明感に依然として根強いまま。買いの主体が短期筋にとどまるなら、株高の持続性は不確かなものになる。

脱緊急事態 半身の株高

5/27

スクランブル

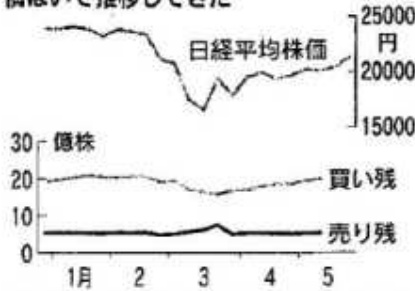
日経平均株価は前日比529円高の2万1271円を付けた。都市封鎖といつた行動制限の解除による経済活動の世界的な回復期待も続き、5年たっても旅客の需要は戻らないとの業や、「3密」環境が多く客足が遠のくとの指摘がある居酒屋を運営するコロナウィルスも信用倍率が低い。26日

この日の株高を演出した買いの中心は「売り方の買戻し」が中心。三菱UFJ銀行、三井住友銀行、りそな銀行、ゆうちょ銀行、JAバンク、信用金庫、信用協会の買戻しは、26日の正式決定が改めて材料視された。例え急事態宣言の解除も重なり、信用倍率が低い。26日

海外でも米S&P500種株価指数先物が26日、信用倍率が低い。26日

海外投資家の姿勢も定まらない。日本株の売り越しが続き、「主要な海外勢は二番底懸念を感した弱気の持ち高を構成してきた」(野村証券の高田将成氏)との声がある。

株価が戻りつつあるなかで信用売り残は横ばいで推移してきた



(注)信用残は東京証券取引所と名古屋証券取引所の1部と2部の合計

信用倍率の低い銘柄の上昇が目立った

| 銘柄 | 26日の上昇率 (%) | 信用倍率 |
|--------|-------------|------|
| コロワイド | 7.4 | 0.21 |
| ANAHD | 5.7 | 0.62 |
| 三越伊勢丹 | 5.1 | 0.36 |
| 京成 | 3.3 | 0.45 |
| 東京ドーム | 2.1 | 0.40 |
| マクドナルド | 0.5 | 0.19 |

(注)信用倍率は22日時点

二番底警戒 買い戻し中心

合いや時期は分からず、コロナの感染第2波への懸念もくすぶるからだ。福岡県の緊急事態宣言は14日に解かれたが北九州市内では25日までの3日間で12人の新規感染者が確認された。7月には再び2万円を割れてもおかしくない(国内運賃)の警戒感が残る。

コモンズ投信の伊井哲朗社長は株高が一服すれば「個別銘柄が厳選される段階に入ってくる」と話す。ゴールドマン・サックス証券も目先の日本株投資について「短期的な上昇余地は限られると判断し、当面はレンジ取引を予想」(キャシー・松井氏)。そのなかでITサービスや電子部品など成長期待の高い銘柄群と内需主力で手堅い業績を見込める銘柄群を組み合わせ、両にらみで保有する慎重な戦略を提案する。

約1カ月半ぶりの緊急事態宣言の解除に沸いたこの日の市場でも目立ったのは半身の買いばかりだった。コロナ禍で傷ついた経済が元通りになるまでの道のりがいかに険しいかを示しているようだ。(三田敬大)

コロナに思う

30万年の人類史の中で、一番重要な転換点は、1万年前に狩猟採集から農耕牧畜に生活が移ったことでした。食料生産のために自然を作り替え、人は、家畜からインフルエンザやはしかといったウイルスに感染するようになりました。

その後、人類は様々な感染症の流行に襲われましたが、今回ほど急速に世界的なパンデミックになった例はありません。80億人近くにまで人口が膨らみ、多くの人が密集した都市で生活する暮らしが影響しています。

人口が現在の4分の1以下だった1918〜20年のスペイン風邪の流行は、世界に広がるまで1年以上かかりました。でも、今回は中国・武漢での流行から2、3か月で世界に広がりました。密集して住んでいるからこそ感染しやすい。交通網の発達で世界を自由に行き来する環境下でウイルスは拡散しました。

人類学者

長谷川 真理子 さん67

文明の価値 考える時



はせがわ・まりこ 総合研究大学院大学学長。専門は行動生態学、自然人類学。動物と人間の行動と進化について研究している。

世界中の経済が停滞し、生活がままならない状況を経験した今、単に復興して元に戻ればいいということにはならないと思います。ウイルスは決して根絶できない。いずれ新しいものが流行するでしょう。人類が競うように築いてきた文明の価値について、みんなが考えるチャンスです。

経済優先のこれまでの生き方を見直し、環境問題を真剣に考え、どんな生活を目指したら良いのか考えましょう。

私もそうですが、高齢者は昔の価値観から逃れられませんが、物欲も強くなく、価値観も異なる若い人たちが、従来競争原理から離れ、多様性と生産性を発揮できる持続可能な新たな幸せを見いだしてくれることに期待しています。(聞き手・石坂麻子)

こどもの詩

いやはやー
あやとくんに
ひっこあけない
ふたつあける

みかん

小松 晴仁

(東京都墨田区・2歳)

最終行に心があたまりました。「あやとくん」は親戚の子もさんだそうです。(平田俊子)

ふらざ

4年前から続くがん治療のため、2週間入院した。新型コロナウイルスの影響で家族との面会が制限され、持病とコロナという二つの不安を抱える患者さんたちがいる。こういう時だからこそ、明るい笑顔のあいさつを心がけた。

絵を描くことが好きなので、入院中は孫たちに笑顔の似顔絵を描いた絵手紙を送ると、家族からスマートフォンで動画が送られてきた。孫たちは似顔絵を見てニコニコしながら、4歳の兄が「僕も描くからね」、2歳の弟は「あんとう(ありがとう)」とかわいい声。数日後に

きた手紙には孫たちが描いた私の似顔絵が同封され、自然と涙がこぼれた。

似顔絵 みんなを笑顔に

同室の患者さんにも元気を取り戻してもらいたいと、笑顔の似顔絵を贈呈した。「笑顔で頑張るよ」と喜んでくれて、似顔絵は人を元気にする力があると実感した。

以前に似顔絵を贈ったことのある闘病中の友人たちからも手紙が届いた。「楽観主義で前進します」など、希望が感じられる言葉に勇気をもらった。これからは健康を祈りながら笑顔を届けていきたい。(東京都中野区・藤井杜介 71)

人生案内

増田 明美
(スポーツ解説者)

12歳の女子。この春から中学生です。友だちとの付き合い方で悩んでいます。私は昔から誰とでも仲良くできることが自慢です。でもそのためか、特定の仲の良い友だちはいません。小学校では同級生の女子と遊んでいても次第にノリについていけなくなり、男子という方が楽に感じるようになりました。すると「男好き」と陰口を言われ、とても傷つきました。男女合同で鬼ごっこをしていると、面倒く

さがって途中で休憩する子がいいます。それは個人の自由ですが、頑張っているからガチでやっている」と笑われ、腹が立って仕方ありません。スマホを持っていないので、持っている子に引け目を感じるし、内緒話も「私の陰口を言っているのではないかと」思えて不安です。自分の欠点はかりを擦りしてしまっています。春からの新しい環境で、新しい友だちと上手に付き合うアドバイスをください。(兵庫・V子)

特定の友人いない中1女子

中学生活に慣れてきましたか？と言っても、新型コロナウイルスの影響で、まだ学校に行くことができないかも知れませんね。でもあなたのことだから、きっと今できることを精いっぱいやっていけると思っています。何をすることも一生懸命な様子は、小学生の時の鬼ごっこに表れていました。

この鬼ごっこの話は、マラソンの解説でいえば、選手の手柄や強くなった理由を表すエピソードのようですよ。私は解説のとき「バ、こんなエピソードを小ネタ」として披露するのですよ。何事にも全力で向かうあなたは、将来きっと、勉強や

「男好き」と言われて悲しかったそうですが、それは男の子と自然に遊べるあなたを羨ましいと思う人の嫉妬です。周りに流されずに、今のまま、あなたらしく進んでください。

中学に入ると、部活動が始まりますね。そこで大会や発表会など、同じ目標に向かう仲間と出会えると思います。きっとあなたの感性に合ったステキな友だちができますよ。一生懸命はカッコイイです！目標に向かってがんばってくださいね。